
Raport z realizacji Programu Ochrony Środowiska dla Miasta Golub-Dobrzyń za lata 2017-2018



**GMINA MIASTO GOLUB-DOBRZYŃ
POWIAT GOLUBSKO-DOBRZYŃSKI
WOJEWÓDZTWO KUJAWSKO-POMORSKIE**

ZAMAWIAJĄCY	GMINA MIASTO GOLUB-DOBRZYŃ
WYKONAWCA OPRACOWANIA	WESTMOR CONSULTING
SPRAWDZAJĄCY	WESTMOR CONSULTING KAROLINA DRZEWIECKA

GOLUB-DOBRZYŃ 2019

Spis treści

SPIS TREŚCI	2
1. WSTĘP	3
1.1. CEL I ZAKRES OPRACOWANIA	3
1.2. OKRES SPRAWOZDAWCZY	3
1.3. ŹRÓDŁO DANYCH	3
1.4. AUTORZY RAPORTU.....	3
2. CHARAKTERYSTYKA MIASTA	4
2.1. POŁOŻENIE ADMINISTRACYJNE I GEOGRAFICZNE	4
2.2. ZAGOSPODAROWANIE PRZESTRZENNE MIASTA	5
2.3. DEMOGRAFIA	5
2.4. SYTUACJA GOSPODARCZA	9
2.5. GOSPODARKA KOMUNALNA.....	11
3. ANALIZA STANU ŚRODOWISKA	12
3.1. JAKOŚĆ POWIETRZA	12
3.2. ZAGROŻENIA HAŁASEM	14
3.3. POLA ELEKTROMAGNETYCZNE	16
3.5. GOSPODARKA WODNO-ŚCIEKOWA.....	17
3.6. ZASOBY GEOLOGICZNE I GLEBY.....	17
3.7. GOSPODARKA ODPADAMI I ZAPOBIEGANIE POWSTAWANIU ODPADÓW	18
3.8. ZASOBY PRZYRODNICZE	18
3.9. ZAGROŻENIA POWAŻNYMI AWARIAMI.....	19
4. ZAKRES REALIZACJI PROGRAMU OCHRONY ŚRODOWISKA DLA MIASTA GOLUB-DOBRZYŃ	19
5. OCENA REALIZACJI PROGRAMU OCHRONY ŚRODOWISKA DLA MIASTA GOLUB-DOBRZYŃ	32
6. SPIS TABEL, RYSUNKÓW, WYKRESÓW.....	35

1. Wstęp

1.1. Cel i zakres opracowania

Celem niniejszego opracowania jest ocena efektów z realizacji zadań wynikających z obecnie obowiązującego Programu Ochrony Środowiska dla Miasta Golub-Dobrzyń na lata 2017–2020 z perspektywą na lata 2021–2024.

Przedmiotowy raport obejmuje 2 lata, tj. okres od 2017 r. do 2018 r. W niniejszym dokumencie przedstawiono postępy w realizacji zadań z zakresu ochrony i poprawy środowiska ujętych w dotychczasowym Programie Ochrony Środowiska dla Miasta Golub-Dobrzyń na lata 2017–2020 z perspektywą na lata 2021–2024 oraz wyjaśniono powody zaniechania niektórych działań lub ewentualnych opóźnień tam, gdzie wystąpiły.

Obowiązek sporządzenia raportu z wykonania Programu Ochrony Środowiska przez organ wykonawczy gminy i przedstawienia tego raportu radzie gminy wynika z zapisów art. 18 ust. 2 ustawy z dnia 14 grudnia 2017 r. – Prawo ochrony środowiska (Dz.U. 2018 poz. 799). Organ wykonawczy gminy wykonuje raport co dwa lata.

Ustawa Prawo ochrony środowiska nie wskazuje konkretnych wymagań dotyczących formy oraz zawartości raportów z wykonania Programów Ochrony Środowiska. W związku z tym, sporządzając niniejszy dokument, wzięto pod uwagę główne cele oraz przewidziane do wykonania zadania ujęte w Programie Ochrony Środowiska dla Miasta Golub-Dobrzyń na lata 2017–2020 z perspektywą na lata 2021–2024.

1.2. Okres sprawozdawczy

Niniejszy Raport z realizacji Programu Ochrony Środowiska dla Miasta Golub-Dobrzyń na lata 2017 – 2020 z perspektywą na lata 2021–2024 przeprowadzono na podstawie analizy realizacji celów oraz przewidzianych do wykonania w ramach tych celów zadań ujętych w Programie Ochrony Środowiska dla Miasta Golub-Dobrzyń na lata 2017–2020 z perspektywą na lata 2021–2024.

Raport obejmuje okres od 2017 r. do 2018 r.

1.3. Źródło danych

Dane wykorzystywane podczas sporządzania niniejszego Raportu pochodzą od pracowników Urzędu Miasta Golub-Dobrzyń.

1.4. Autorzy raportu

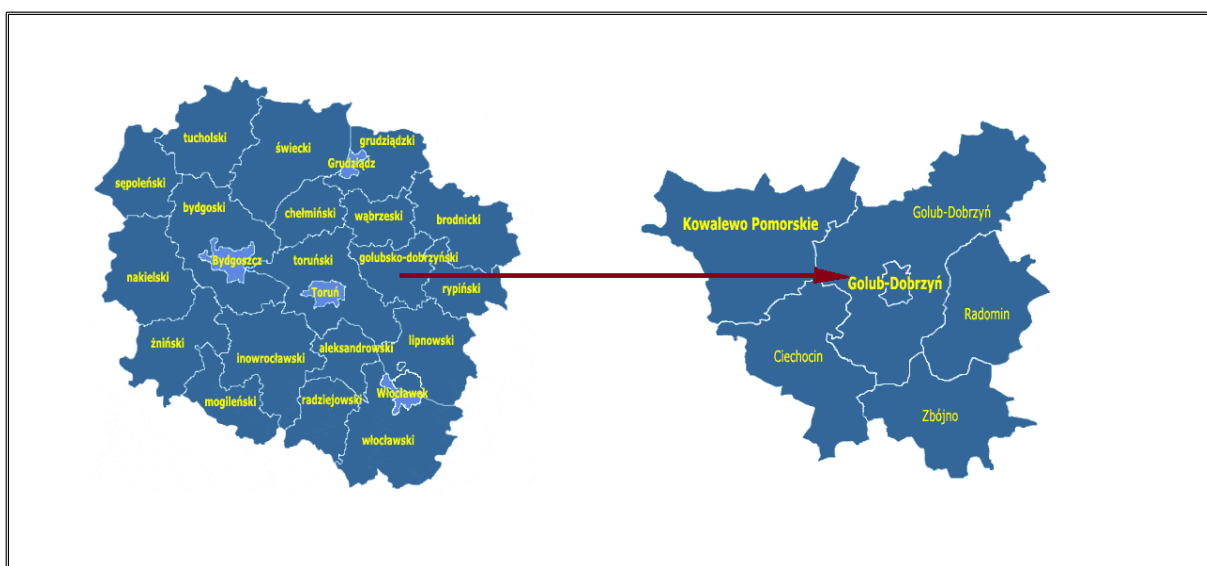
Raport został opracowany przez firmę WESTMOR Consulting Urszula Wódkowska, 87-704 Bądkowo, ul. 1 Maja 1a, z siedzibą we Włocławku przy ul. Królewieckiej 27, przy ścisłej współpracy z pracownikami Urzędu Miasta Golub-Dobrzyń.

2. Charakterystyka Miasta

2.1. Położenie administracyjne i geograficzne

Gmina Miasto Golub-Dobrzyń położona jest w centralnej części powiatu golubsko-dobrzyńskiego, znajdującego się w północno – zachodniej części województwa kujawsko-pomorskiego. Przez Miasto przepływa rzeka Drwęca. Wokół Miasta znajduje się obszar administracyjny gminy wiejskiej Golub-Dobrzyń. Miasto pełni funkcję wielofunkcyjnego ośrodka ponadlokalnego o zasięgu przestrzennym sięgającym poza obszar powiatu.

Rysunek 1. Położenie Gminy Miasta Golub-Dobrzyń na tle powiatu i województwa



Źródło: <http://gminy.pl>

Zgodnie z podziałem fizyczno – geograficznego Polski wg Kondrackiego (2002), Miasto Golub-Dobrzyń znajduje się w obszarze mezoregionu doliny rzeki Drwęcy. Regionalizacja fizyczno – geograficzna Miasta Golub-Dobrzyń pokazana jest w tabeli nr 1.

Tabela 1. Położenie Gminy Miasta Golub-Dobrzyń wg regionalizacji fizyczno – geograficznej Polski

Miasto Golub-Dobrzyń	
Prowincja	Niż Środkowoeuropejski
Podprowincja	Pojezierza Południowobałtyckie
Makroregion	Pojezierze Chełmińsko-Dobrzyńskie
Mezoregion	Dolina Drwęcy

Źródło: Kondracki J. (2002), Geografia regionalna Polski

Dolina rzeki Drwęcy (315.13) – położona w środkowo – północnym obszarze Polski, jest zarazem częścią północno – środkową Pojezierza Chełmińsko – Dobrzyńskiego. Od zachodu region graniczy z Pojezierzem Brodnickim i Pojezierzem Chełmińskim, od północy z Pojezierzem Iławskim, od południa z Kotliną Toruńską, a w kierunku północno – wschodnim

zlokalizowany jest Garb Lubawski. Wąska i wydłużona (100 km) dolina rzeki Drwęcy ma orientację od północnego wschodu na południowy zachód. Dolina przypomina kształtem ptaka z centralnym punktem w pobliżu miejscowości Bartniczki. Region stanowi pradolinę erozyjną, ukształtowaną przez wody odpływowe lodowców, ograniczone przez przylegające wysoczyzny pojezierzy. Wzdłuż doliny położony jest rezerwat przyrody Rzeka Drwęca.

Do głównych ośrodków miejskich mezoregionu należą Brodnica, Golub-Dobrzyń i Nowe Miasto Lubawskie oraz wsie: Mszanowo, Kurzętnik, Ciechocin, Lubicz Dolny i wspomniana Bartniczka.

2.2. Zagospodarowanie przestrzenne Miasta

Proporcjonalnie największą powierzchnię Gminy Miasta Golub-Dobrzyń zajmują użytki rolne, tj. 41,07% powierzchni całkowitej (dane za rok 2014), następne z kolei są grunty zurbanizowane i zabudowane zajmujące 39,07% ogólnej powierzchni Miasta. Wśród użytków rolnych przeważający, bo aż 79,87% udział mają grunty orne. Lasy oraz grunty leśne stanowią 16,27% powierzchni ogółem.

Tabela 2. Struktura gruntów na terenie Gminy Miasta Golub-Dobrzyń

Rodzaje gruntów	J. m.	Powierzchnia (w ha)	Udział %
Użytki rolne, w tym:	ha	308	41,07%
- Grunty orne	ha	246	79,87%
- Sady	ha	4	1,30%
- Łąki	ha	16	5,19%
- Pastwiska	ha	28	9,09%
- Pozostałe użytki rolne	ha	14	4,55%
Lasy oraz grunty leśne, w tym:	ha	122	16,27%
- Lasy	ha	115	94,26%
- Grunty zadrzewione i zakrzewione	ha	7	5,74%
Grunty pod wodami	ha	17	2,27%
Grunty zabudowane i zurbanizowane	ha	293	39,07%
Pozostałe grunty i nieużytki	ha	10	1,33%
RAZEM	ha	750	100,00%

Źródło: Dane z GUS

2.3. Demografia

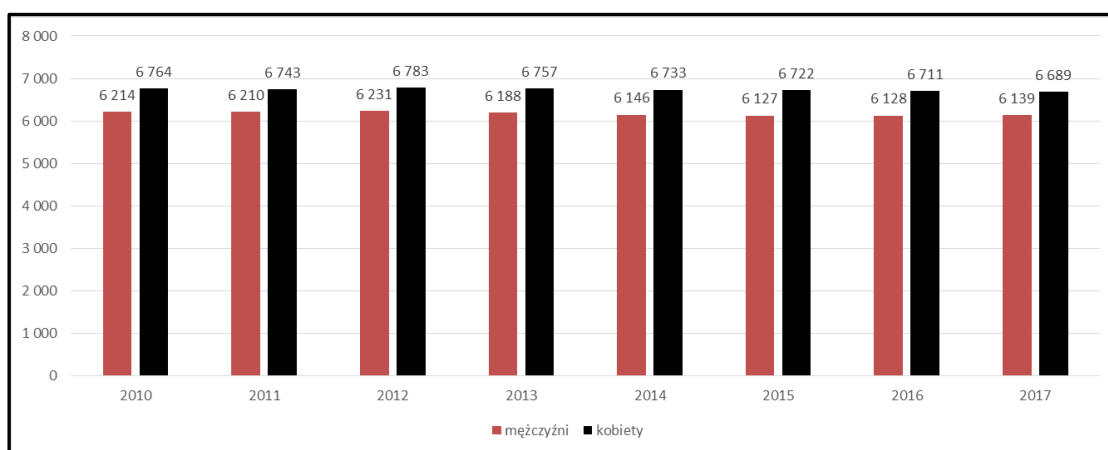
Według danych GUS liczba mieszkańców na koniec 2017 r. wyniosła 12 828 osób. Przez cały okres badawczy liczba ludności spadła o 150 osób (1,16%) w stosunku do roku bazowego (2010). W strukturze ludności Miasta przez cały analizowany okres przeważały kobiety, które stanowiły w 2017 r. 52,14% całkowitej liczby ludności Gminy Miasta Golub-Dobrzyń. Sytuacja w latach 2010-2017 została przedstawiona w poniższej tabeli i na wykresie.

Tabela 3. Liczba ludności na terenie Gminy Miasta Golub-Dobrzyń w latach 2010-2017

Wyszczególnienie	2010	2011	2012	2013	2014	2015	2016	2017
ogółem	12 978	12 953	13 014	12 945	12 879	12 849	12 839	12 828
mężczyźni	6 214	6 210	6 231	6 188	6 146	6 127	6 128	6 139
kobiety	6 764	6 743	6 783	6 757	6 733	6 722	6 711	6 689

Źródło: Dane z GUS

Wykres 1. Struktura ludności na terenie Gminy Miasta Golub-Dobrzyń w latach 2010-2017



Źródło: Opracowanie własne na podstawie danych GUS

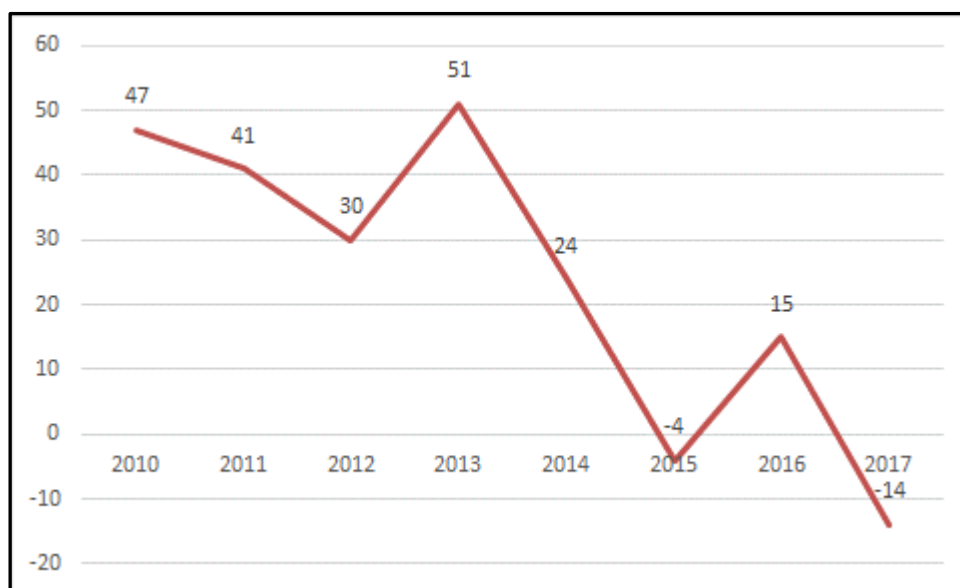
W latach 2010-2017 liczba urodzeń spadła o 27,92%, natomiast liczba zgonów w tym samym czasie wzrosła o 16,82%. W roku 2017 odnotowano więcej urodzeń wśród płci męskiej, odpowiednio 54,05% ogólnej liczby urodzeń żywych. Przyrost naturalny w badanym okresie wykazywał dodatni poziom na początku okresu, z wyjątkiem lat 2015 i 2017, kiedy odnotowano wartości ujemne i w ten sposób widoczna jest ujemna tendencja w analizowanym okresie. Wszystkie informacje na temat liczby urodzeń i zgonów oraz wartości przyrostu naturalnego przedstawia poniższa tabela i wykres.

Tabela 4. Liczba urodzeń żywych, zgonów i wartość przyrostu naturalnego na terenie Gminy Miasta Golub-Dobrzyń w latach 2010-2017

Wyszczególnienie	2010	2011	2012	2013	2014	2015	2016	2017
Urodzenia żywe								
ogółem	154	160	151	146	116	117	122	111
mężczyźni	81	84	79	71	58	58	66	60
kobiety	73	76	72	75	58	59	56	51
Zgony ogółem								
ogółem	107	119	121	95	92	121	107	125
mężczyźni	53	57	65	55	47	62	50	62
kobiety	54	62	56	40	45	59	57	63
Przyrost naturalny								
ogółem	47	41	30	51	24	-4	15	-14
mężczyźni	28	27	14	16	11	-4	16	-2
kobiety	19	14	16	35	13	0	-1	-12

Źródło: Dane z GUS

Wykres 2. Przyrost naturalny na terenie Gminy Miasta Golub-Dobrzyń w latach 2010-2017



Źródło: Opracowanie własne na podstawie danych GUS

Według danych z GUS, w latach 2010-2017 liczba ludności w wieku przedprodukcyjnym spadła o 8,34%, podobnie liczba osób w wieku produkcyjnym spadła o 6,75%. Udział liczby osób w wieku poprodukcyjnym wzrósł w tym czasie o 36,51%. W 2017 r. ludność w wieku produkcyjnym stanowiła 62,40% wszystkich mieszkańców Gminy Miasta Golub-Dobrzyń, natomiast w wieku przedprodukcyjnym 18,70%, a w wieku poprodukcyjnym 18,90%. Jest to sytuacja niekorzystna i świadczy o starzeniu się społeczeństwa. Dane na temat liczby ludności

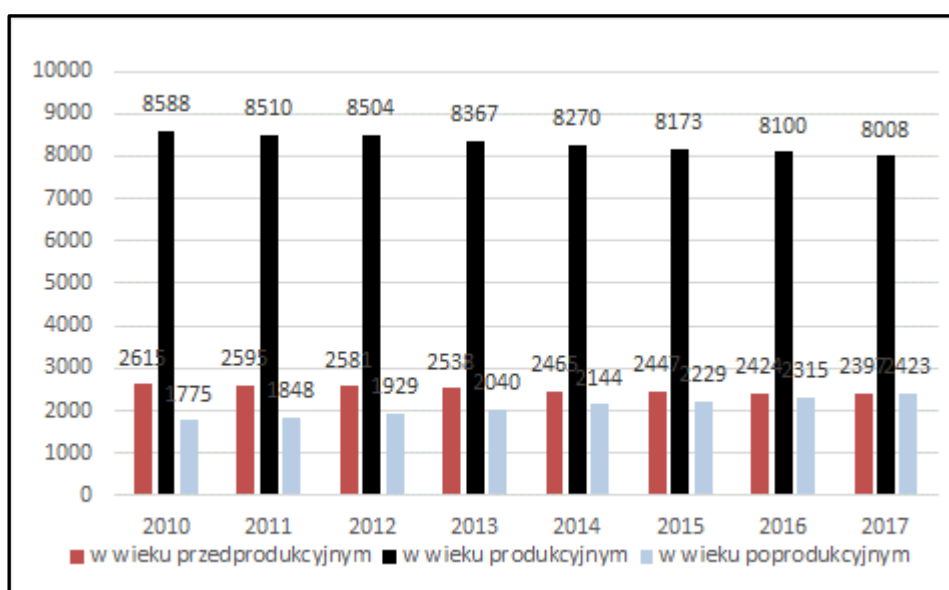
Gminy Miasta Golub - Dobrzyń wg ekonomicznych grup wieku prezentują poniższa tabela i wykresy.

Tabela 5. Liczba ludności na terenie Gminy Miasta Golub-Dobrzyń wg ekonomicznych grup wieku w latach 2010-2017

Wyszczególnienie	2010	2011	2012	2013	2014	2015	2016	2017
w wieku przedprodukcyjnym								
ogółem	2 615	2 595	2 581	2 538	2 465	2 447	2 424	2 397
mężczyźni	1 285	1 278	1 276	1 260	1 240	1 228	1 222	1 226
kobiety	1 330	1 317	1 305	1 278	1 225	1 219	1 202	1 171
w wieku produkcyjnym								
ogółem	8 588	8 510	8 504	8 367	8 270	8 173	8 100	8 008
mężczyźni	4 449	4 422	4 411	4 338	4 273	4 240	4 213	4 173
kobiety	4 139	4 088	4 093	4 029	3 997	3 933	3 887	3 835
w wieku poprodukcyjnym								
ogółem	1 775	1 848	1 929	2 040	2 144	2 229	2 315	2 423
mężczyźni	480	510	544	590	633	659	693	740
kobiety	1 295	1 338	1 385	1 450	1 511	1 570	1 622	1 683
Udział ludności wg ekonomicznych grup wieku w % ludności ogółem								
w wieku przedprodukcyjnym	20,1	20	19,8	19,6	19,1	19	18,9	18,7
w wieku produkcyjnym	66,2	65,7	65,3	64,6	64,2	63,6	63,1	62,4
w wieku poprodukcyjnym	13,7	14,3	14,8	15,8	16,6	17,3	18	18,9

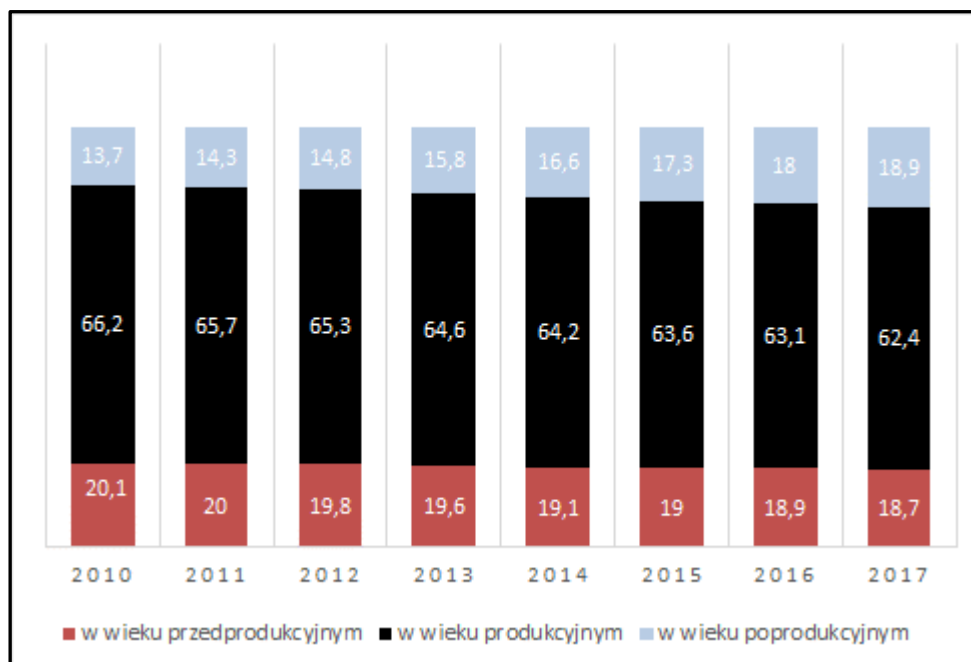
Źródło: Dane z GUS

Wykres 3. Liczba ludności w wieku przedprodukcyjnym, produkcyjnym i poprodukcyjnym w ludności ogółem na terenie Miasta Golub-Dobrzyń w latach 2010-2017



Źródło: Opracowanie własne na podstawie danych z GUS

Wykres 4. Udział ludności (w %) w wieku przedprodukcyjnym, produkcyjnym i poprodukcyjnym w ludności ogółem na terenie Miasta Golub-Dobrzyń w latach 2010-2017



Źródło: Opracowanie własne na podstawie danych z GUS

2.4. Sytuacja gospodarcza

Na terenie Gminy Miasta Golub-Dobrzyń pod koniec 2017 r. działało 1 246 podmiotów gospodarczych, z czego największy udział (92,62%) utrzymywał się wśród podmiotów prywatnych. W analizowanym okresie liczba podmiotów spadła o 62 jednostki, czyli 4,74%. Strukturę działalności gospodarczej prowadzonej na terenie Miasta, zarówno w sektorze publicznym jak i prywatnym prezentuje poniższa tabela.

Tabela 6. Struktura działalności gospodarczej według sektorów na terenie Gminy Miasta Golub-Dobrzyń w latach 2010-2017

Wyszczególnienie	2010	2011	2012	2013	2014	2015	2016	2017
podmioty gospodarki narodowej ogółem	1 308	1 240	1 248	1 259	1 251	1 242	1 240	1 246
sektor publiczny - ogółem	76	81	85	87	88	87	87	88
sektor publiczny - państwowe i samorządowe jednostki prawa budżetowego	36	36	39	39	35	38	38	39
spółki handlowe	3	3	3	3	3	3	3	3
sektor prywatny - ogółem	1 232	1 159	1 163	1 172	1 163	1 154	1 150	1 154
sektor prywatny - osoby fizyczne prowadzące działalność gospodarczą	1 038	959	948	947	921	905	905	904
sektor prywatny - spółki handlowe	48	51	52	50	56	56	60	66
sektor prywatny - spółki handlowe z udziałem kapitału zagranicznego	12	12	12	12	12	12	13	12

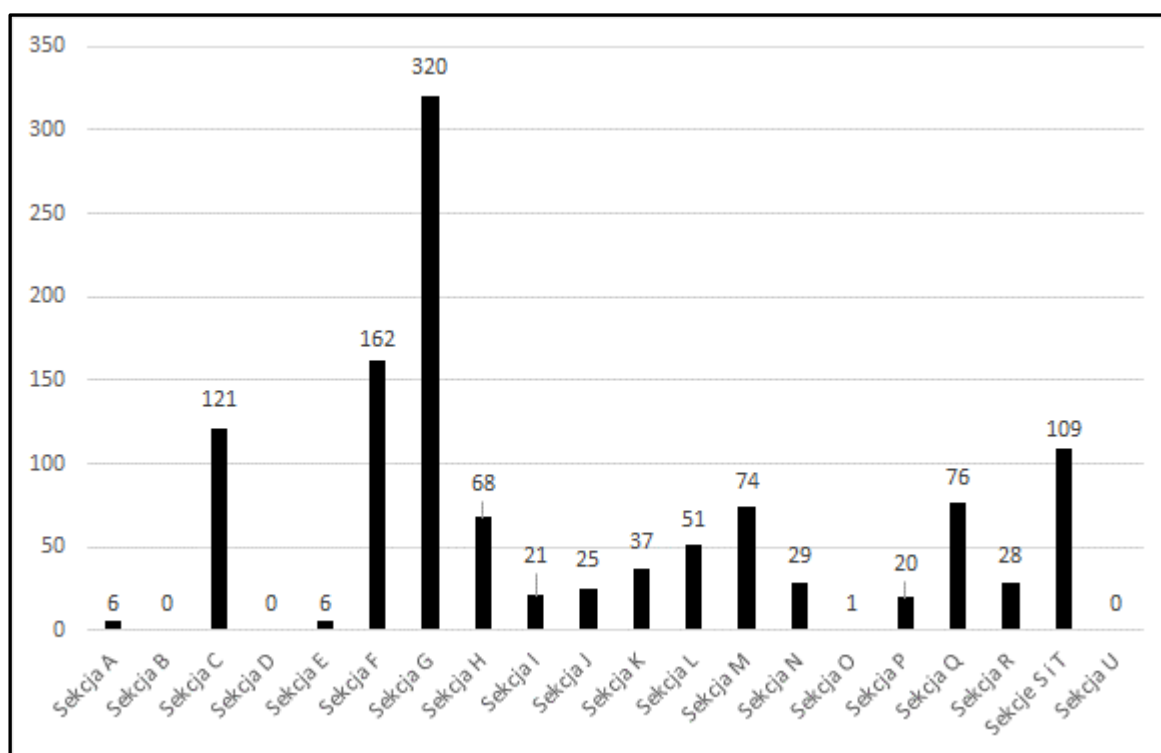
RAPORT Z REALIZACJI PROGRAMU OCHRONY ŚRODOWISKA DLA MIASTA GOLUB-DOBZYŃ ZA LATA 2017-2018

Wyszczególnienie	2010	2011	2012	2013	2014	2015	2016	2017
sektor prywatny - spółdzielnie	10	9	10	10	10	10	10	10
sektor prywatny - fundacje	1	1	1	1	1	2	2	2
sektor prywatny - stowarzyszenia i organizacje społeczne	29	32	36	39	39	40	41	39

Źródło: Dane z GUS

Biorąc pod uwagę liczbę przedsiębiorców w sektorze prywatnym, według sekcji PKD 2007, funkcjonujących na terenie Gminy Miasta Golub-Dobrzyń można zauważyć, że największa ilość podmiotów działa w sekcji G – handel hurtowy i detaliczny (320 podmiotów gospodarczych), następnie w sekcji F – budownictwo (162 podmioty) oraz w sekcji C – przetwórstwo przemysłowe (121 podmiotów) i sekcji S i T – pozostała działalność i gospodarstwa domowe (109 podmiotów). Poniżej na wykresie przedstawiono podmioty gospodarcze na terenie Gminy Miasta Golub-Dobrzyń wg sekcji PKD 2007 w 2017 r.

Wykres 5. Podmioty w sektorze prywatnym wg sekcji PKD 2007 na terenie Gminy Miasta Golub-Dobrzyń w roku 2017



Źródło: Opracowanie własne na podstawie danych z GUS

Legenda:

A	Rolnictwo, leśnictwo, łowiectwo i rybactwo
B	Górnictwo i wydobywanie
C	Przetwórstwo przemysłowe
D	Wytwarzanie i zaopatrzenie w energię elektryczną, gaz, parę wodną, gorącą wodę i powietrze do układów klimatyzacyjnych
E	Dostawa Wody: gospodarowanie ściekami i odpadami oraz działalność związana z rekultywacją
F	Budownictwo
G	Handel hurtowy i detaliczny, naprawa pojazdów samochodowych, włączając motocykle
H	Transport i gospodarka magazynowa
I	Działalność związana z zakwaterowaniem i usługami gastronomicznymi
J	Informacja i komunikacja
K	Działalność finansowa i ubezpieczeniowa
L	Działalność związana z obsługą rynku nieruchomości
M	Działalność profesjonalna, naukowa i techniczna
N	Działalność w zakresie usług administrowania i działalności wspierająca
O	Administracja publiczna i obrona narodowa, obowiązkowe ubezpieczenia społeczne
P	Edukacja
Q	Opieka zdrowotna i pomoc społeczna
R	Działalność związana z kulturą, rozrywką i rekreacją
S	Pozostała działalność usługowa
T	Gospodarstwa domowe zatrudniające pracowników; gospodarstwa domowe produkujące wyroby i świadczące usługi na własne potrzeby
U	Organizacje i zespoły eksterytorialne

2.5. Gospodarka komunalna

W roku 2017 na terenie Gminy Miasta Golub-Dobrzyń wszystkie budynki mieszkalne były w pełni skanalizowane i podłączone do sieci wodociągowej. W całym analizowanym okresie zwiększyła się długość sieci kanalizacyjnej w relacji do długości sieci wodociągowej z 100,91% do wartości 101,68%. Ta zmiana wynika z faktu, że wzrosła długość samej sieci kanalizacyjnej z 33,2 km na początku badanego okresu do 42,3 km, jest to wzrost 27,41%. Analogicznie wzrosła również ilość przyłączy prowadzących do budynków mieszkalnych i zbiorowego zamieszkania (o 13,78%), a także liczba ludności korzystająca z sieci kanalizacyjnej (wzrost o 6,68%).

Z analizowanych danych statystycznych wynika, że poprawił się dostęp ludności do infrastruktury sanitarnej i zmniejszyło się zagrożenie epidemiologiczne. Zmniejszeniu uległa różnica pomiędzy odsetkiem ludności korzystającej z wodociągu i kanalizacji z 5,7 pkt. proc. do 1,1 pkt. proc., co oznacza, że większa liczba ludności ma dostęp do ww. mediów. Pomimo tego faktu, poziom ścieków odprowadzanych w całym analizowanym okresie występował na podobnym poziomie (niewielkie odchylenia od średniej o wielkość 5 – 9%). W latach 2015-

2017 ilość awarii sieci kanalizacyjnej wzrosła o 16 zdarzeń, natomiast ilość ścieków bytowych zmniejszyła się o 9,64%, nie są to zjawiska powiązane, ale współwystępujące.

Tabela 7. Charakterystyka sieci wodociągowej i kanalizacyjnej na terenie Gminy Miasta Golub-Dobrzyń

Wyszczególnienie	Jedn. miary	2010	2011	2012	2013	2014	2015	2016	2017
Budynki mieszkalne podłączone do infrastruktury technicznej - w % ogółu budynków mieszkalnych									
wodociąg	%	-	-	-	-	-	95,5	95,5	100,0
kanalizacja	%	-	-	-	-	-	94,7	94,7	100,0
Długość sieci kanalizacyjnej w relacji do długości sieci wodociągowej	%	100,91	100,91	100,88	100,88	102,17	101,68	101,68	101,68
Kanalizacja									
długość czynnej sieci kanalizacyjnej	km	33,2	33,2	34,2	34,2	42,3	42,3	42,3	42,3
przyłącza do budynków mieszkalnych	szt.	1 176	1 181	1 206	1 212	1 226	1 105	1 113	1 338
awarie sieci kanalizacyjnej	szt.	-	-	-	-	-	53	61	69
ścieki bytowe odprowadzone siecią kanalizacyjną	dam3	-	-	-	-	-	394,0	349,0	356,0
ścieki odprowadzone	dam3	491	489	451	429,0	456,0	476,0	478,0	497,0
ludność korzystająca z sieci kanalizacyjnej	osoba	11 460	11 440	11 524	11 470	12 200	12 111	12 107	12 226
Różnica pomiędzy odsetkiem ludności korzystającej z wodociągu i z kanalizacji									
ogółem	%	5,7	5,8	5,6	5,6	0,9	0,9	0,9	1,1

Źródło: Dane z GUS

3. Analiza stanu środowiska

3.1. Jakość powietrza

Gmina Miasto Golub-Dobrzyń znajduje się w strefie kujawsko-pomorskiej. Zgodnie z Roczną oceną jakości powietrza za rok 2017 przeprowadzoną przez Wojewódzkiego Inspektora Ochrony Środowiska w Bydgoszczy, Miasto znajduje się w 5 następujących obszarach przekroczeń:

- PM 10 – ze względu na liczbę dni z przekroczeniami poziomu 24 h,
- PM 2,5 – ze względu na stężenie średnioroczne,
- BaP – ze względu na stężenie średnie roczne w pyłe zawieszonym PM 10,

- O3 – ze względu na liczbę dni z przekroczeniem poziomu 8h w roku, czyli poziom celu długoterminowego,
- O3 – ze względu na wartość AOT40 w 2017 roku – poziom celu długoterminowego.

Według klasyfikacji dokonanej ze względu na ochronę zdrowia ludzi strefa kujawsko – pomorska znalazła się w klasie C. O zaliczeniu strefy do niekorzystnej klasy C w 2017 roku zadecydowały: ponadnormatywne stężenia 24-godzinne pyłu zawieszonego PM10 (Nakło nad Notecią - ul. P. Skargi, Grudziądz – ul. Sienkiewicza, Brodnica – ul. Kochanowskiego) oraz stężenia średnie roczne benzo(a)pirenu w pyłe PM10 (Grudziądz – ul. Sienkiewicza, Nakło nad Notecią - ul. P. Skargi, Brodnica - ul. Kochanowskiego, Koniczynka – stacja bazowa ZMŚP, Inowrocław – ul. Solankowa, Ciechocinek – ul. Tężniowa).

Ze względu na ochronę roślin strefa kujawsko – pomorska uzyskała klasę A.

W poniższej tabeli zestawiono wyniki klasyfikacji poszczególnych zanieczyszczeń w powietrzu dla strefy kujawsko-pomorskiej, do której należy Gmina Miasto Golub-Dobrzyń.

Tabela 8. Wyniki według klasyfikacji dokonanej z uwzględnieniem kryteriów ustanowionych w celu ochrony zdrowia ludzi

Nazwa strefy	Kod strefy	Symbol klasy wynikowej dla poszczególnych zanieczyszczeń dla obszaru całej strefy												
		SO ₂	NO ₂	PM10	PM2,5		Pb	C ₆ H ₆	CO	As	B(a)P	Cd	Ni	O ₃
					faza I	faza II								
Strefa kujawsko-pomorska	PL0404	A	A	C	A	C1	A	A	A	A	C	A	A	A

Uwagi:

W zależności od analizy stężeń w danej strefie można wydzielić następujące klasy stref:

- **Klasa A:** jeżeli stężenia zanieczyszczeń na terenie strefy nie przekraczają odpowiednio poziomów dopuszczalnych albo poziomów docelowych,;
- **Klasa B:** jeżeli stężenia zanieczyszczeń na terenie strefy przekraczają poziomy dopuszczalne lecz nie przekraczają poziomów dopuszczalnych powiększonych o margines tolerancji (ze względu na to, że w 2017 roku nie obowiązywał żaden margines tolerancji, nie było podstaw nadania klasy B),
- **Klasa C:** jeżeli stężenia zanieczyszczeń na terenie strefy przekraczają poziomy dopuszczalne powiększone o margines tolerancji, a w przypadku gdy margines tolerancji nie jest określony – poziomy dopuszczalne albo przekraczają poziomy docelowe.

Nazwa strefy	Kod strefy	Symbol klasy wynikowej dla ozonu dla obszaru całej strefy - kryterium poziom celu długoterminowego
Strefa kujawsko-pomorska	PL0404	D2

Źródło: Roczna ocena jakości powietrza w województwie kujawsko-pomorskim za rok 2017

Tabela 9. Wyniki według klasyfikacji dokonanej z uwzględnieniem kryteriów ustanowionych w celu ochrony roślin

Nazwa strefy	Kod strefy	Symbol klasy wynikowej dla poszczególnych zanieczyszczeń dla obszaru całej strefy	
		kryterium – poziom dopuszczalny	
		dwutlenek siarki	tlenki azotu
Strefa kujawsko-pomorska	PL0404	A	A
		Symbol klasy wynikowej dla ozonu dla obszaru całej strefy – kryterium poziom docelowy	
		A	
		Symbol klasy wynikowej dla ozonu dla obszaru całej strefy - kryterium poziom celu długoterminowego	
		D2	

Źródło: Roczna ocena jakości powietrza w województwie kujawsko-pomorskim za rok 2017

Źródłem zanieczyszczeń powietrza jest w głównej mierze ruch pojazdów, działalność zakładów przemysłowych, ciepłowni, elektrowni zlokalizowanych w pobliżu. Zagrożenie stanowi także tzw. „niska emisja”, tj. emisja pochodząca ze źródeł o wysokości nieprzekraczającej kilkunastu metrów wysokości. Zjawisko to jest obserwowalne na terenach zwartej zabudowy, charakteryzującej się brakiem możliwości przewietrzania. Elementem składowym „niskiej emisji” są zanieczyszczenia emitowane podczas ogrzewania budynków mieszkalnych. Do źródeł niskiej emisji należy zaliczyć przede wszystkim indywidualne posesje, w których występuje opalanie węglowe, a także mniejsze zakłady produkcyjne, punkty usługowe czy handlowe. Występowanie „niskiej emisji” jest bardzo groźne dla życia i zdrowia ludzi, ponieważ unoszenie się pyłu w powietrzu jest przyczyną chorób nowotworowych i powoduje większą śmiertelność. Wdychanie zanieczyszczonego powietrza jest porównywalne z paleniem od kilku do kilkunastu papierosów dziennie. Ludzie żyjący w strefach o zwiększonej emisji pyłów żyją przeciętnie kilka miesięcy krócej od mieszkańców stref, w których przekroczenia norm nie występują.

3.2. Zagrożenia hałasem

Wojewódzki Inspektor Ochrony Środowiska w Bydgoszczy (dalej WIOŚ) wymienia cztery główne przyczyny hałasu, które występują w aglomeracjach i są głównym źródłem zagrożeń akustycznych, z czego $\frac{3}{4}$ związane są z transportem i komunikacją. Należą do nich:

- Hałas drogowy,
- Hałas kolejowy,
- Hałas tramwajowy,
- Hałas przemysłowy.

Szacowana przez WIOŚ ilość mieszkańców, którzy są narażeni na hałas o wysokości większej niż 55 dB to około 201 tys. osób żyjących w województwie kujawsko-pomorskim, co stanowi około 10% ogólnej liczby mieszkańców województwa. Przez teren Gminy Miasta Golub-Dobrzyń nie przebiega żadna z autostrad ani linia kolejowa, przedmiotowy obszar nie znajduje się też w strefie portu lotniczego. Komunikacja tramwajowa na terenie województwa kujawsko – pomorskiego występuje tylko na terenie miast Bydgoszczy, Torunia i Grudziądza, więc zagrożenie z tej strony na terenie Miasta Golub-Dobrzyń nie występuje wcale. Głównym źródłem hałasu na analizowanym obszarze są: drogi wojewódzkie nr 534, 554 i 569. W 2015 roku za pomocą pomiarów krótkookresowych, jednodobowych wykonano badanie hałasu komunikacyjnego w 3 punktach Gminy Miasta Golub-Dobrzyń, zlokalizowanych przy: ul. Piłsudskiego 12, ul. PTTK 60, ul. Hallera 1.

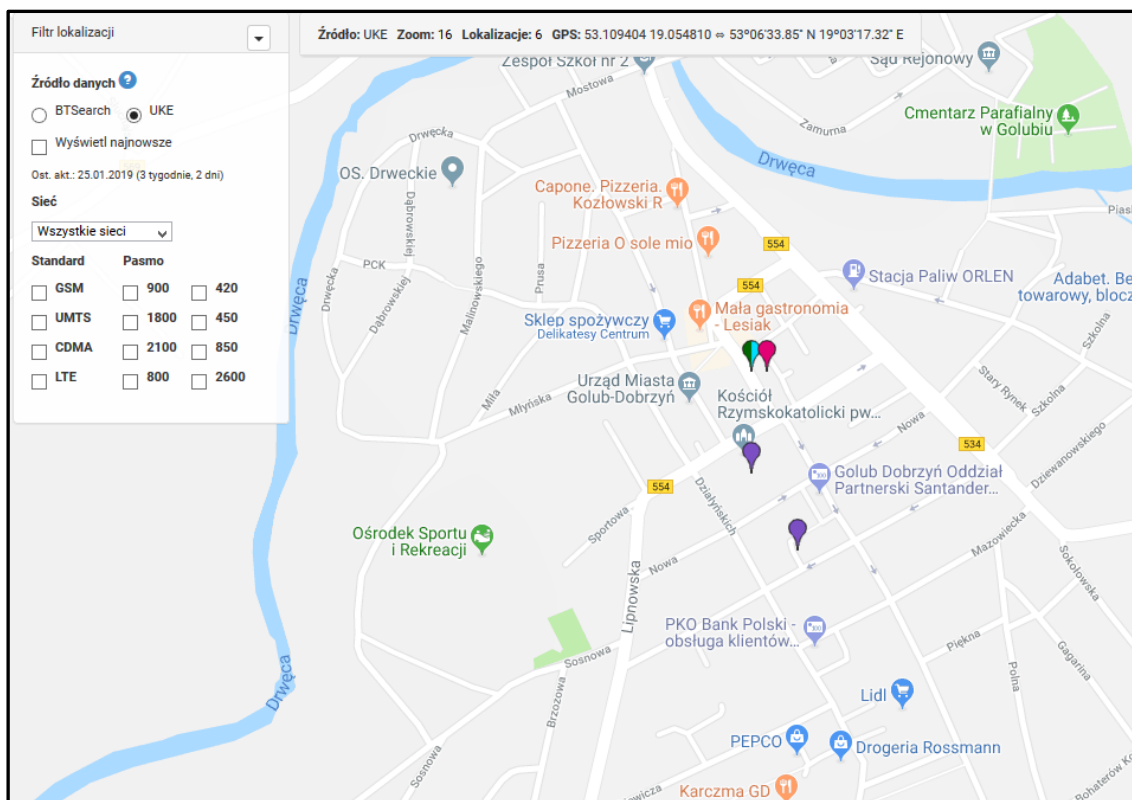
W trakcie badania ustalono niewielkie, kilku - decybelowe przekroczenia norm hałasu w porze dziennej, jak również w porze nocnej. Natężenie ruchu wahało się w granicach 288-833 poj./h w dzień (z czego 5-13% pojazdy ciężkie) i w porze nocnej 56-118 poj./h z 14-38% udziałem pojazdów ciężkich. Odnotowane odchylenia od norm są niewielkie i mogą nawet nie być odczuwalne przez mieszkańców, zlokalizowanych w punktowych miejscach pomiarów. Niestety, od tamtej pory nie przeprowadzono żadnych nowych badań w tym zakresie i nie można tych informacji odnieść do stanu obecnego. Na terenie Miasta istnieje kilkanaście niewielkich zakładów przemysłowych, które są źródłem hałasu o skali miejscowej, należą do nich: zakład mleczarski, oczyszczalnia ścieków, gdzie pracują różne urządzenia techniczne (przepompownie, aeratory, agregaty chłodnicze). Na terenie Miasta znajdują się następujące podmioty gospodarcze:

- Golpasz S.A.,
- Istrail Sp. z o.o.,
- Aller Aqua Sp. z o.o.,
- Adabet,
- Dombud RP,
- TM Drutpol Sp. z o.o.,
- Agrolok Sp. z o.o.,
- Dom-Plast,
- Staler,
- Firma Transportowo-Handlowa Spedwit,
- Olkop,
- Miejska Spółdzielnia Zaopatrzenia i Zbytu "SCH".

3.3. Pola elektromagnetyczne

Cykliczne badania w zakresie promieniowania jonizującego i pól elektromagnetycznych (które należą do głównych rodzajów promieniowania zagrażających człowiekowi i jego otoczeniu) są przeprowadzane na podstawie art. 26 ust. 1 pkt 5 ustawy Prawo ochrony środowiska (Dz.U. z 2018 r., poz. 799, z późn. zm.). Dla Miasta badania w wyżej wymienionym zakresie były przeprowadzane w 2017 roku. Wartość średniej arytmetycznej skutecznych natężeń pól elektrycznych dla zakresu częstotliwości co najmniej od 3 MHz do 3000 MHz wyniosła poniżej 0,20 V/mi jest to wartość znacznie poniżej dopuszczalnej wartości składowej elektrycznej wynoszącej 7 V/m zawartej w zakresie podanym przez Wojewódzkiego Inspektora Ochrony Środowiska. Pomiary wykonano miernikiem promieniowania elektromagnetycznego Narda NBM-550 z sondą pomiarową EF 0391 o zakresie częstotliwości 0,1 – 3000 MHz. W Mieście wśród głównych źródeł promieniowania elektromagnetycznego można wyróżnić przede wszystkim linie i stacje elektromagnetyczne, urządzenia radiokomunikacyjne, stacje przekątnikowe, a także liczne urządzenia przemysłowe. Na terenie Gminy Miasta Golub-Dobrzyń występuje jedna linia wysokiego napięcia – linia 110 kV, która przebiega wzdłuż wschodnich rejonów Miasta oraz cztery stacje bazowe telefonii komórkowej, należące do 4 różnych nadawców.

Rysunek 2. Mapa stacji bazowych telefonii komórkowych na terenie Gminy Miasta Golub-Dobrzyń



Źródło: <http://beta.btsearch.pl>

3.4. Gospodarowanie wodami

Przeptywająca przez Gminę Miasto Golub-Dobrzyń rzeka Drwęca jest jednym z kilkunastu dopływów prawostronnych Wisły. Rzeka przecina Miasto w części środkowej, natomiast w południowej części Miasta mieści się Jezioro Jeziórko o powierzchni 2,1 ha.

Na terenie Miasta w ostatnich latach nie prowadzono pomiaru stanu wód powierzchniowych i podziemnych. Gmina Miasto Golub-Dobrzyń leży poza zasięgiem Głównych Zbiorników Wód Podziemnych (GZWP), które wyznaczono w celu ochrony przed degradacją zasobów wody pitnej.

3.5. Gospodarka wodno-ściekowa

Gmina Miasto Golub-Dobrzyń zaopatrywana jest w wodę z ujęcia „Białkowo”. Zgodnie z danymi GUS obszar ten jest w całości zwodociągowany i skanalizowany. Na terenie Miasta funkcjonuje również oczyszczalnia ścieków. Zgodnie z danymi zaprezentowanymi w punkcie 2.5 niniejszego Raportu, stwierdzić należy, że w ostatnich latach poprawił się dostęp do infrastruktury wodno-kanalizacyjnej na terenie Gminy Miasta Golub-Dobrzyń.

3.6. Zasoby geologiczne i gleby

Obszar Gminy Miasta Golub-Dobrzyń znajduje się na styku mezoregionów: Pojezierza Chełmińskiego, Doliny Drwęcy oraz Pojezierza Dobrzyńskiego. Północną część Miasta zajmuje płaska i częściowo falista wysoczyzna morenowa, której krawędź na granicy z doliną Drwęcy wynosi 30-40 m. Osadami powierzchniowymi w obrębie wysoczyzny są gliny i piaski zwałowe. Środkową i południową część Miasta zajmuje dolina Drwęcy, której dno budują przede wszystkim piaski i żwiry genezy wodnolodowcowej.

Na terenie Gminy Miasta Golub – Dobrzyń nie występują tereny górnicze wyznaczone na podstawie przepisów odrębnych, nie ma też udokumentowanych złóż kopalin. Zgodnie z informacjami zawartymi w Studium uwarunkowań i kierunków zagospodarowania Miasta Golub-Dobrzyń, naturalnym zagrożeniem geologicznym są potencjalne osuwiska na terenach o dużym stopniu nachylenia powierzchni.

Część obszaru Miasta stanowią użytki rolne. Duże walory rolnicze posiadają tylko grunty w północnej części, położone na wysoczyźnie morenowej, gdzie wykształciły się urodzajne gleby brunatne. Pozostałe tereny, w tym zwłaszcza dolina Drwęcy, to tereny o niskiej przydatności rolniczej gleb.

Na terenie Gminy Miasta Golub-Dobrzyń w ostatnich latach nie prowadzono badań chemizmu gleb.

3.7. Gospodarka odpadami i zapobieganie powstawaniu odpadów

Zgodnie z Wojewódzkim Planem Gospodarki odpadami Gmina Miasto Golub-Dobrzyń należy do Regionu 2 – Wschodniego (który powstał z połączenia Regionu 2 - Chełmińsko-Wąbrzeskiego z Regionem - 3 Rypińsko-Lipnowskim). Na obszarze Regionu Wschodniego znajdują się 4 składowiska odpadów komunalnych, gdzie odbywa się mechaniczno-biologiczne przetwarzanie zmieszanych odpadów komunalnych oraz przetwarzanie odpadów zielonych i innych bioodpadów (Osnowo, Niedźwiedź, Puszcza Miejska, Lipno). Nie funkcjonuje tu natomiast spalarnia odpadów komunalnych.

W 2017 r. (zgodnie z danymi podanymi w Analizie stanu gospodarki odpadami komunalnymi na terenie miasta Golub-Dobrzyń za rok 2017) odpady z terenu Miasta przekazywane były do Regionalnej Instalacji Przetwarzania Odpadów Komunalnych w Niedźwiedziu.

Informacja o osiągniętych poziomach w 2017 r.

- poziom ograniczenia masy odpadów komunalnych ulegających biodegradacji kierowanych do składowania: 0,00 % (poziom maksymalny 45%);
- poziom recyklingu, przygotowania do ponownego użycia następujących frakcji odpadów komunalnych: papieru, metali, tworzyw sztucznych i szkła: 29,57 % (poziom minimalny 20%);
- poziom recyklingu, przygotowania do ponownego użycia i odzysku innymi metodami innych niż niebezpieczne odpadów budowlanych i rozbiórkowych: 100 % (poziom minimalny 45%).

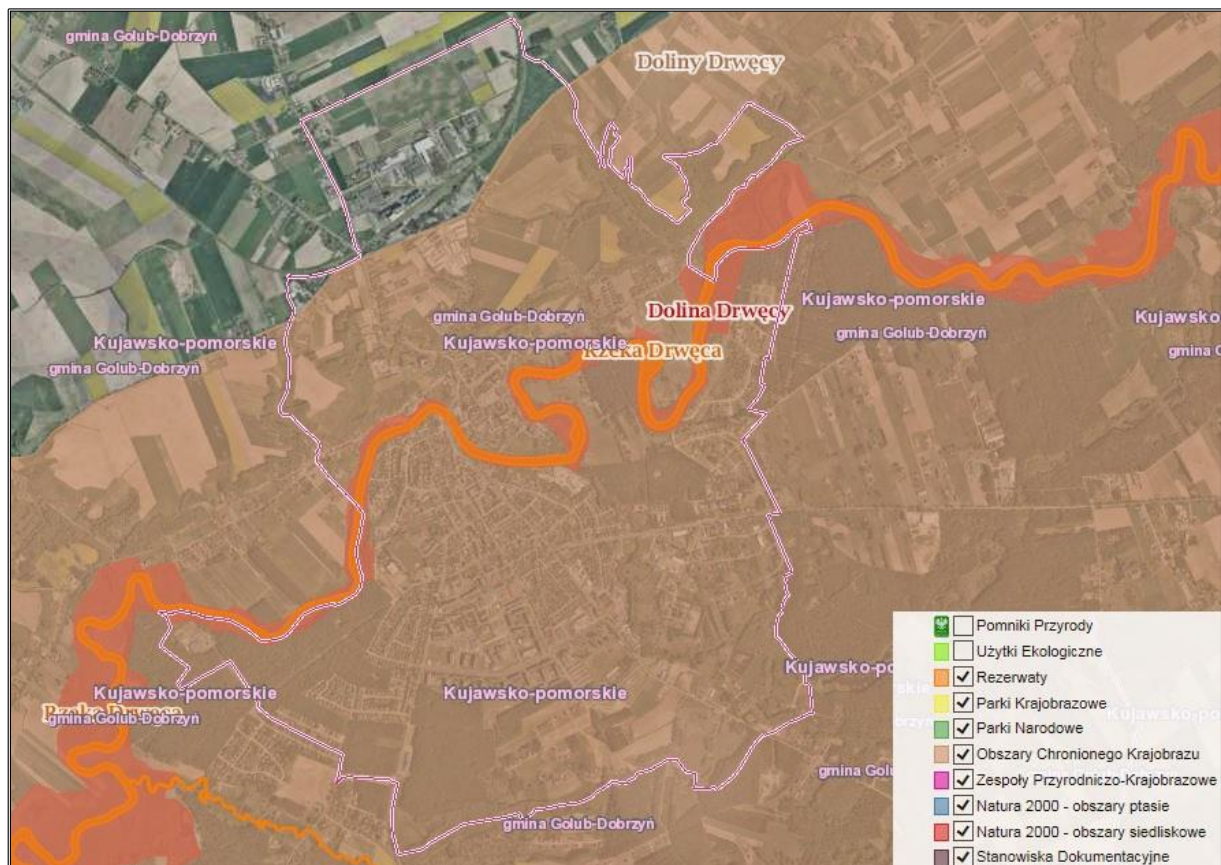
Obecnie nie są dostępne jeszcze dane za rok 2018 r.

3.8. Zasoby przyrodnicze

W granicach Gminy Miasta Golub-Dobrzyń znajdują się następujące formy ochrony przyrody:

- Obszar Natura 2000 Dolina Drwęcy,
- Obszar Chronionego Krajobrazu Doliny Drwęcy,
- rezerwat przyrody Rzeka Drwęca,
- pomnik przyrody (drzewo Platan klonolistny)

Rysunek 3. Formy ochrony przyrody na terenie Gminy Miasta Golub-Dobrzyń



Źródło: <http://geoserwis.gdos.gov.pl>

3.9. Zagrożenia poważnymi awariami

W ostatnich latach na terenie Miasta nie wystąpiły zdarzenia o znamionach poważnych awarii.

4. Zakres realizacji programu ochrony środowiska dla Miasta Golub-Dobrzyń

W tabeli poniżej przedstawione zostały informacje na temat działań przyjętych do realizacji w latach 2017-2018 w Programie Ochrony Środowiska dla Miasta Golub-Dobrzyń na lata 2017-2020 z perspektywą na lata 2021-2024. W dokumencie tym nakreślono ogólne zasady zrównoważonego rozwoju, jak również działania i zadania dla władz Miasta i innych podmiotów odpowiedzialnych za ochronę poszczególnych komponentów środowiska podmiotów działających na terenie jednostki samorządu terytorialnego.

Poniżej w formie tabelarycznej ujęto zadania zrealizowane i podjęte do realizacji w latach 2017-2018 w ramach obowiązującego na terenie Miasta Programu Ochrony Środowiska. Określono stopień realizacji poszczególnych zadań, wskazano też działania, jakie podjęto i zrealizowano w poszczególnych latach objętych niniejszym Raportem. Wskazane zostały również podmioty odpowiedzialne za realizację poszczególnych przedsięwzięć oraz poniesione do tej pory koszty.

Tabela 10. Stopień realizacji zadań w latach 2017-2018 zaplanowanych w Programie Ochrony Środowiska dla Miasta Golub-Dobrzyń

Działania ekologiczne/ projekt/ zadanie	Jednostka realizująca	Opis realizacji zadania wraz z osiągniętymi produktami i rezultatami - 2017 rok	Opis realizacji zadania wraz z osiągniętymi produktami i rezultatami - 2018 rok	Stopień realizacji zadania w %	Poniesione koszty wg stanu rzeczywistego [zł]	Źródła finansowania
Obszar interwencji 1 Ochrona klimatu i jakości powietrza						
1. Poprawa efektywności energetycznej (termomodernizacja obiektów miejskich na terenie Miasta)	Urząd Miasta Golubia-Dobrzynia, gminne jednostki organizacyjne	-	<p>Zrealizowano projekt pn. „Poprawa efektywności energetycznej budynku Przedszkola Publicznego nr 2 w Golubiu-Dobrzyniu”</p> <p>W ramach projektu zrealizowano następujące działania:</p> <ol style="list-style-type: none"> 1. opracowanie studium wykonalności, przygotowanie dokumentacji projektowej, 2. roboty budowlane związane z termomodernizacją: docieplenie ścian zewnętrznych styropianem, wymiana włazu szybu zrzutni, termomodernizacja dachu, wymiana okien i drzwi, modernizacja instalacji ciepłej wody użytkowej oraz instalacji grzewczej, 3. roboty uzupełniające (towarzyszące robotom dociepleniowym), m.in. wymiana parapetów okiennych zewnętrznych, podmurowanie kominów, przemurowanie ogniomiotów, wykonanie obróbek blacharskich oraz montaż instalacji odgromowych, 4. promocja projektu, 5. wynagrodzenie inspektora nadzoru inwestorskiego. <p>Do osiągnięcia w ramach projektu określono następujące wskaźniki rezultatu bezpośredniego:</p> <ul style="list-style-type: none"> - Produkcja energii cieplnej z nowo wybudowanych instalacji wykorzystujących OZE - 15,90 MWh/rok. 	100	810 510,54 (w tym dofinansowanie 704 040,28)	EFRR (RPO WK-P), Środki własne

RAPORT Z REALIZACJI PROGRAMU OCHRONY ŚRODOWISKA DLA MIASTA GOLUB-DOBRYŃ ZA LATA 2017-2018

Działania ekologiczne/ projekt/ zadanie	Jednostka realizująca	Opis realizacji zadania wraz z osiągniętymi produktami i rezultatami - 2017 rok	Opis realizacji zadania wraz z osiągniętymi produktami i rezultatami - 2018 rok	Stopień realizacji zadania w %	Poniesione koszty wg stanu rzeczywistego [zł]	Źródła finansowania
			<ul style="list-style-type: none"> - Ilość zaoszczędzonej energii cieplnej - 664,70 GJ/rok. - Zmniejszenie rocznego zużycia energii pierwotnej w budynkach publicznych – 230 787,50 kWh/rok. - Szacowany roczny spadek emisji gazów cieplarnianych - 55,39 Mg (ton równoważnika CO2). - Dodatkowa zdolność wytwarzania energii cieplnej ze źródeł odnawialnych - 0,02 MWt. <p>Do osiągnięcia w ramach projektu określono następujące wskaźniki produktu:</p> <ul style="list-style-type: none"> - Liczba zmodernizowanych energetycznie budynków - 1 szt. - Liczba wybudowanych jednostek wytwarzania energii cieplnej z OZE - 1 szt. - Powierzchnia użytkowa budynków poddanych termomodernizacji – 1 326,63 m². 			
2. Poprawa efektywności energetycznej placówek oświatowych powiatu golubsko-dobrzyńskiego – Zespół Szkół nr1	Powiat Golubsko-Dobrzyński	Przedmiotem projektu były prace termomodernizacyjne, którymi objęto 1 budynek użyteczności publicznej zlokalizowany na terenie Powiatu Golubsko-Dobrzyńskiego - Zespół Szkół nr 1 im. Anny Wazówny w Golubiu-Dobrzyniu. Głównym celem realizacji projektu było ograniczenie strat ciepła i ekonomiczne wykorzystanie energii cieplnej poprzez kompleksową termomodernizację, do której należało: m.in. modernizacja instalacji c.w.u. wraz z montażem instalacji solarnej, modernizacja instalacji c.o., ocieplenie ścian zewnętrznych, modernizacja ścian fundamentowych, ocieplenie dachu, wymiana instalacji elektrycznej wraz z infrastrukturą techniczną.	<p>W 2018 r. zakończono realizację projektu i osiągnięto wskaźnik produktu:</p> <p>Liczba zmodernizowanych energetycznie budynków [szt.] -1</p> <p>W związku z tym, że prace termomodernizacyjne zakończyły się w czerwcu 2018 r., weryfikacja osiągnięcia zakładanych wskaźników rezultatu będzie możliwa po upływie pełnego roku (tj. w 2019 r. po przeprowadzeniu audytu ex post).</p>	100	1 946 593,85, w tym: 994 940,86 zł - dotacja z Regionalnego Programu Operacyjnego Województwa Kujawsko-Pomorskiego na lata 2014- 2020 951 652,99 zł - środki własne Powiatu Golubsko-Dobrzyńskiego	EFRR (RPO WK-P), Środki własne

RAPORT Z REALIZACJI PROGRAMU OCHRONY ŚRODOWISKA DLA MIASTA GOLUB-DOBRYŃ ZA LATA 2017-2018

Działania ekologiczne/ projekt/ zadanie	Jednostka realizująca	Opis realizacji zadania wraz z osiągniętymi produktami i rezultatami - 2017 rok	Opis realizacji zadania wraz z osiągniętymi produktami i rezultatami - 2018 rok	Stopień realizacji zadania w %	Poniesione koszty wg stanu rzeczywistego [zł]	Źródła finansowania
		<p>Wg złożonego w 2016 roku wniosku wskaźnikiem produktu była:</p> <p>Liczba zmodernizowanych energetycznie budynków [szt.] -1</p> <p>Wskaźnikami rezultatu były:</p> <p>Ilość zaoszczędzonej energii elektrycznej [MWh/rok] - 38,31 MWh/rok</p> <p>Szacowany roczny spadek emisji gazów cieplarnianych [tony równoważnika CO₂] - 473,64 tony</p> <p>Zmniejszenie rocznego zużycia energii pierwotnej w budynkach publicznych - 2 193 233,30 kWh/rok</p> <p>W roku 2017 projekt był w trakcie realizacji w związku z powyższym na koniec grudnia 2017 nie osiągnięto jeszcze żadnych wskaźników produktu oraz rezultatu.</p> <p>Stopień wykonania projektu w roku 2017 to 33%.</p>				
3. Poprawa efektywności energetycznej (termomodernizacja obiektów publicznych na terenie Miasta)	Urząd Miasta Golubia-Dobrzynia, gminne jednostki organizacyjne	brak rozpoczęcia realizacji/ realizacji zadania w latach 2017-2018				
4. Instalacja ogniw fotowoltaicznych na obiektach miejskich	Urząd Miasta Golubia-Dobrzynia, gminne jednostki organizacyjne	brak rozpoczęcia realizacji/ realizacji zadania w latach 2017-2018				
5. Modernizacja oświetlenia w budynkach zarządzanych przez Urząd Miasta	Urząd Miasta Golubia-Dobrzynia, gminne jednostki organizacyjne	brak rozpoczęcia realizacji/ realizacji zadania w latach 2017-2018				

RAPORT Z REALIZACJI PROGRAMU OCHRONY ŚRODOWISKA DLA MIASTA GOLUB-DOBRZYŃ ZA LATA 2017-2018

Działania ekologiczne/ projekt/ zadanie	Jednostka realizująca	Opis realizacji zadania wraz z osiągniętymi produktami i rezultatami - 2017 rok	Opis realizacji zadania wraz z osiągniętymi produktami i rezultatami - 2018 rok	Stopień realizacji zadania w %	Poniesione koszty wg stanu rzeczywistego [zł]	Źródła finansowania
6. Termomodernizacja w zasobach budynków komunalnych i spółdzielni mieszkaniowej	Spółdzielnia Mieszkaniowa im. Henryka Rogowskiego w Golubiu-Dobrzyniu	Termomodernizacja budynków: Sienkiewicza 3 Mickiewicza 6	Termomodernizacja budynków: Mickiewicza 8 Sienkiewicza 5 Sienkiewicza 7	100	2 227 800,00	Środki własne kredyt bankowy
7. Budowa energooszczędnego oświetlenia na ulicach	Urząd Miasta Golubia-Dobrzynia	Opracowanie dokumentacji projektowo-kosztorysowej oraz budowa pięciu punktów świetlnych na Osiedlu Panorama	-	100	39 975,00	Środki własne
8. Przebudowa i modernizacja oświetlenia ulicznego na oświetlenie energooszczędne	Urząd Miasta Golubia-Dobrzynia, gminne jednostki organizacyjne	brak rozpoczęcia realizacji/ realizacji zadania w latach 2017-2018				
9. Wymiana kotłów węglowych na gazowe lub inne – bardziej ekologiczne w obiektach użyteczności publicznej	Urząd Miasta Golubia-Dobrzynia, gminne jednostki organizacyjne	brak rozpoczęcia realizacji/ realizacji zadania w latach 2017-2018				
10. Wsparcie dla instalowania ogniw fotowoltaicznych i kolektorów słonecznych w budynkach użyteczności publicznej	Urząd Miasta Golubia-Dobrzynia, gminne jednostki organizacyjne	brak rozpoczęcia realizacji/ realizacji zadania w latach 2017-2018				
11. Modernizacja dróg publicznych	Urząd Miasta Golubia-Dobrzynia	-	Budowa i przebudowa drogi ulicy Kościuszki – II etap (109 m)	100	416 087,52	Środki własne
		-	Budowa jezdni ulicy Miłej – I etap (139,90 m)	100	274 044,00	Środki własne

RAPORT Z REALIZACJI PROGRAMU OCHRONY ŚRODOWISKA DLA MIASTA GOLUB-DOBRZYŃ ZA LATA 2017-2018

Działania ekologiczne/ projekt/ zadanie	Jednostka realizująca	Opis realizacji zadania wraz z osiągniętymi produktami i rezultatami - 2017 rok	Opis realizacji zadania wraz z osiągniętymi produktami i rezultatami - 2018 rok	Stopień realizacji zadania w %	Poniesione koszty wg stanu rzeczywistego [zł]	Źródła finansowania
		-	Przebudowa ulic Pięknej i Polnej wraz z rozbudową sieci deszczowej (915 m)	100	282 591,06	Środki własne
		Utwardzenie drogi gminnej – ul. Jodłowej wraz z przebudową istniejącej kanalizacji deszczowej w Golubiu-Dobrzyniu (62,20 m)	-	100	103 810,49	Środki własne
		Budowa jezdni ulicy Jagodowej w Golubiu-Dobrzyniu (przy czym: I etap – protokół komisyjnego odbioru robót w 2016 r., płatność w 2016 r., 225 m; II etap – protokół komisyjnego odbioru robót w 2016 r., płatność w 2017 r. (kwota zapłacona wykonawcy 178 224,48 zł), 137,9 m)	-	100	405 247,87 (łącznie)	Środki własne
12. Poprawa efektywności energetycznej spółki PEC Sp. z o.o.	PEC Sp. z o.o.	bd	bd	bd	200 800,63	Środki własne
Obszar interwencji 2 Zagrożenie hałasem						
1. Budowa ścieżek rowerowych	Urząd Miasta Golubia-Dobrzynia	-	Budowa ścieżki rowerowej przy ul. Lipnowskiej – I etap (300 m)	100	157 304,36	Środki własne
Obszar interwencji 3 Pole elektromagnetyczne						
1. Wprowadzenie do miejscowych planów zagospodarowania przestrzennego zapisów poświęconych ochronie przed polami elektromagnetycznymi (w tym zasad lokalizacji	Urząd Miasta Golubia-Dobrzynia, WIOŚ Bydgoszcz	brak rozpoczęcia realizacji/ realizacji zadania w latach 2017-2018				

RAPORT Z REALIZACJI PROGRAMU OCHRONY ŚRODOWISKA DLA MIASTA GOLUB-DOBRZYŃ ZA LATA 2017-2018

Działania ekologiczne/ projekt/ zadanie	Jednostka realizująca	Opis realizacji zadania wraz z osiągniętymi produktami i rezultatami - 2017 rok	Opis realizacji zadania wraz z osiągniętymi produktami i rezultatami - 2018 rok	Stopień realizacji zadania w %	Poniesione koszty wg stanu rzeczywistego [zł]	Źródła finansowania
instalacji emitujących pola elektromagnetyczne z uwzględnieniem walorów krajobrazowych)						
Obszar interwencji 4 Gospodarowanie wodami						
1. Intensyfikacja współpracy ze wszystkimi podmiotami wpływającymi na jakość wód	Urząd Miasta Golubia-Dobrzynia, RZGW Gdańsk, WIOŚ Bydgoszcz	brak rozpoczęcia realizacji/ realizacji zadania w latach 2017-2018				
2. Wspieranie edukacji ekologicznej w zakresie racjonalnej gospodarki wodami i jej ochrony przed zanieczyszczeniem	Urząd Miasta Golubia-Dobrzynia	Sprzątanie rzeki Drwęcy oraz jej nabrzeży. Współpraca z Fundacją LIFE PROMOTION. Zbiórka i utylizacja odpadów.		-	bd.	Środki własne
Obszar interwencji 5 Gospodarka wodno-ściekowa						
1. Kontynuacja rozbudowy i modernizacji infrastruktury związanej z zaopatrzeniem mieszkańców i podmiotów gospodarczych	MZWik Sp. z o. o. w Golubiu - Dobrzyniu	Modernizacja ujęcia wody Rozbudowa sieci wodociągowej ul. Licealna - 328 m	Modernizacja ujęcia wody Rozbudowa sieci wodociągowej	2017 r. - 100 2018 r. - 90	2017 r.- 45 028,78 2018 r.- 63 985,91	Środki własne
2. Kontynuacja rozbudowy i modernizacji infrastruktury związanej z odprowadzaniem ścieków komunalnych i przemysłowych oraz wód opadowych i roztopowych	MZWik Sp. z o. o. w Golubiu - Dobrzyniu	Sieci kanalizacyjne - modernizacja przepompowni i tłoczni ścieków przy ul.: Toruńskiej, Zakole, Browarowej, Obrońców Warszawy, Hubala.	Modernizacja oczyszczalni ścieków Modernizacja przepompowni ścieków: ul. Brodnicka, Hallera, Wodna Rozbudowa sieci kanalizacyjnych L= 488 + 27 = 515m Kanalizacja deszczowa - bud. separatora ul. Drwęcka	2017 r. - 100 2018 r. - 100	2017 r.- 26 214,73 2018 r.- 193 003,47	Środki własne

RAPORT Z REALIZACJI PROGRAMU OCHRONY ŚRODOWISKA DLA MIASTA GOLUB-DOBRYŹN ZA LATA 2017-2018

Działania ekologiczne/ projekt/ zadanie	Jednostka realizująca	Opis realizacji zadania wraz z osiągniętymi produktami i rezultatami - 2017 rok	Opis realizacji zadania wraz z osiągniętymi produktami i rezultatami - 2018 rok	Stopień realizacji zadania w %	Poniesione koszty wg stanu rzeczywistego [zł]	Źródła finansowania
3.Prowadzenie ewidencji przydomowych oczyszczalni ścieków i zbiorników bezodpływowych	Urząd Miasta Golubia-Dobrzyń	Ewidencja prowadzona - aktualizacja Liczba szamb na koniec 2017 r. – 113 szt.	Ewidencja prowadzona - aktualizacja Liczba szamb na koniec 2018 r. – 111 szt.	90	bd.	Środki własne
4.Modernizacja sieci wodociągowej polegająca na wyłączeniu z eksploatacji przewodów wykonanych z rur azbestowo-cementowych	MZWik Sp. z o. o . w Golubiu - Dobrzyń	Wykonano dokumentację projektową wymiany sieci wodociągowej z rur azbestowo-cementowych	-	100	8 000,00	Środki własne
Obszar interwencji 6 Zasoby geologiczne						
1. Ochrona powierzchni ziemi i gleb przed degradacją rolniczą	Urząd Miasta Golubia-Dobrzyń	brak rozpoczęcia realizacji/ realizacji zadania w latach 2017-2018				
Obszar interwencji 7 Gleby						
1. Rekultywacja i przywracanie wartości użytkowej terenom i gruntom zdewastowanym	Urząd Miasta Golubia-Dobrzyń	Urządzenie nowego terenu zieleni przy ul. Chopina Napis Golub-Dobrzyń w fosie przy murach obronnych Zakup drzew	Urządzenie nowego terenu zieleni przy figurze Matki Boskiej Urządzenie nowego terenu zieleni w miejscu po torach kolejowych Urządzenie nowego terenu zieleni przy ul. Zamkowej Nasadzenie 5 jodeł na działce 506 Zakup drzew	20	89 455,00	Środki własne, WFOŚiGW
Obszar interwencji 8 Gospodarka odpadami i zapobieganie powstawaniu odpadów						
1.Zapewnienie właściwego systemu odbioru odpadów komunalnych, w tym rozwój selektywnej zbiórki	Urząd Miasta Golubia-Dobrzyń	Zadanie ciągłe - od 2013 r. przyjęty system segregacji zgodny z przepisami, które weszły z dniem 1.07.2017 r. (przy segregacji system 5 pojemników: papier, szkło, plastik i metal, bio i pozostałe zmieszane)		-	2017 r. 2 115 625,19 2018 r. 2 204 755,24 (całkowite koszty systemu, w tym koszty odbioru i	Środki własne

RAPORT Z REALIZACJI PROGRAMU OCHRONY ŚRODOWISKA DLA MIASTA GOLUB-DOBRZYŃ ZA LATA 2017-2018

Działania ekologiczne/ projekt/ zadanie	Jednostka realizująca	Opis realizacji zadania wraz z osiągniętymi produktami i rezultatami - 2017 rok	Opis realizacji zadania wraz z osiągniętymi produktami i rezultatami - 2018 rok	Stopień realizacji zadania w %	Poniesione koszty wg stanu rzeczywistego [zł]	Źródła finansowania
					zagospodarowania odpadów, koszty administracyjne i edukacja)	
2. Demontaż, transport i unieszkodliwianie wyrobów zawierających azbest (corocznie)	Urząd Miasta Golubia-Dobrzyń	Liczba posesji, z których usunięto azbest w 2017 r. – 12 szt. Masa usuniętego azbestu - 19,046 Mg Całkowity koszt - 6 216,78 zł Kwota otrzymanego dofinansowania - 4 303,39 zł	Liczba posesji, z których usunięto azbest w 2018 r. – 11 szt. Masa usuniętego azbestu - 13,777 Mg Całkowity koszt inwestycji - 5 750,01 zł Kwota otrzymanego dofinansowania - 3 726,85 zł	20	11 966,79	WFOŚiGW w Toruniu, środki własne JST, wkład własny mieszkańców

RAPORT Z REALIZACJI PROGRAMU OCHRONY ŚRODOWISKA DLA MIASTA GOLUB-DOBRZYŃ ZA LATA 2017-2018

Działania ekologiczne/ projekt/ zadanie	Jednostka realizująca	Opis realizacji zadania wraz z osiągniętymi produktami i rezultatami - 2017 rok	Opis realizacji zadania wraz z osiągniętymi produktami i rezultatami - 2018 rok	Stopień realizacji zadania w %	Poniesione koszty wg stanu rzeczowego [zł]	Źródła finansowania
3. Konkursy dla dzieci i młodzieży związane z prawidłowym gospodarowaniem odpadami komunalnymi, np. zbiórka makulatury, konkursy plastyczne itp. (corocznie)	Urząd Miasta Golubia-Dobrzynia	<p>1. Burmistrz Miasta Golubia-Dobrzynia wspólnie z Przedsiębiorstwem Usług Komunalnych i Mieszkaniowych Ekosystem Sp. z o.o. z siedzibą w Wąbrzeźnie zorganizował konkurs ekologiczny pn. „ZAMIEŃ ODPADY NA KLASOWE WYPADY”. Konkurs polegał na selektywnej zbiórce zużytych odpadów elektrycznych i elektronicznych, baterii oraz makulatury. Konkurs trwał od 01.04.2017r. do 15.05.2017r.</p> <p>Celem konkursu było kształtowanie i promowanie właściwej postawy sprzyjającej trosce o środowisko, a w szczególności nawyku segregacji ze strumienia odpadów komunalnych odpadów papierowych, elektrycznych i elektronicznych.</p> <p>Konkurs przeznaczony był dla uczniów wszystkich szkół i przedszkoli w Mieście.</p> <p>W konkursie udział wzięli uczniowie Zespołu Szkół Miejskich i Szkoły Podstawowej Nr 1 oraz dzieci z Przedszkola Publicznego.</p> <p>Zebrano łącznie 8 191,15 kg makulatury, 94 szt. odpadów elektrycznych i elektronicznych oraz 201,1 kg baterii, w tym:</p> <ul style="list-style-type: none"> - w przedszkolu: 68 szt. elektrośmieci, 172,1 kg baterii i 2 154,55 kg makulatury; - w Szkole Podstawowej Nr 1: 26 szt. elektrośmieci, 29 kg baterii i 250 kg makulatury; - w Zespole Szkół Miejskich: 5 786,6 kg makulatury. <p>Zgodnie z regulaminem konkursu:</p> <p>I miejsce – klasa IVC Szkoła Podstawowa Nr 2 (Zespół Szkół Miejskich) – 846,38 pkt.</p>	<p>1. KONKURS EKOLOGICZNY „Ratuj Naturę - zbieraj makulaturę”</p> <p>Burmistrz Miasta Golubia-Dobrzynia wspólnie z Przedsiębiorstwem Usług Komunalnych i Mieszkaniowych Ekosystem Sp. z o.o. z siedzibą w Wąbrzeźnie zorganizował konkurs ekologiczny pn. „Ratuj naturę – zbieraj makulaturę”. Konkurs polega na selektywnej zbiórce makulatury, zużytych odpadów elektrycznych i elektronicznych, baterii oraz niezniszczonych zabawek oraz książek.</p> <p>I miejsce klasa 5 d – ilość uzyskanych punktów (za makulaturę i elektrośmieci) 1 376,3 w przeliczeniu na 1 ucznia; zebranej makulatury 1 853,2 kg</p> <p>II miejsce klasa 5 a - ilość uzyskanych punktów (za makulaturę i elektrośmieci) 1 184,7 w przeliczeniu na 1 ucznia; zebranej makulatury 1 540,1 kg</p> <p>Wyróżnienie klasa 4 g (w ogólnej klasyfikacji IV miejsce) – ilość uzyskanych punktów (za makulaturę i elektrośmieci) 861,3 w przeliczeniu na 1 ucznia; zebranej makulatury 854,8 kg</p> <p>II miejsce uzyskała klasa 5A ze Szkoły Podstawowej Nr 1 (ilość punktów 900,29 i zebranej makulatury 680 kg). Nagroda: wyjazd na Międzygminny Kompleks Unieszkodliwiania Odpadów Komunalnych w Niedźwiedziu oraz na basen w Wąbrzeźnie.</p> <p>W związku z bardzo dużą ilością zebranej makulatury przez obie klasy 5 postanowiono przyznać dwie nagrody – wycieczki do Trójmiasta.</p>		2017 r. - 2 765,80 2018 r. - 26 844,96	Środki własne

RAPORT Z REALIZACJI PROGRAMU OCHRONY ŚRODOWISKA DLA MIASTA GOLUB-DOBRZYŃ ZA LATA 2017-2018

Działania ekologiczne/ projekt/ zadanie	Jednostka realizująca	Opis realizacji zadania wraz z osiągniętymi produktami i rezultatami - 2017 rok	Opis realizacji zadania wraz z osiągniętymi produktami i rezultatami - 2018 rok	Stopień realizacji zadania w %	Poniesione koszty wg stanu rzeczowego [zł]	Źródła finansowania
		<p>II miejsce – klasa IVD Szkoła Podstawowa Nr 2 (Zespół Szkół Miejskich) – 660,54 pkt.</p> <p>III miejsce – Grupa Motyle Przedszkole Publiczne – 586,76 pkt.</p> <p>Za zajęcie I miejsca nagrodą była wycieczka jednodniowa do Trójmiasta, II miejsca – wizyta na Międzygminnym Kompleksie Unieszkodliwiania Odpadów Komunalnych w Niedźwiedziu oraz na basenie w Wąbrzeźnie, natomiast za zajęcie III miejsca – nagrody rzeczowe (zabawki edukacyjne). Koszty nagrody za I i II miejsce pokrywał EKOSYSTEM Sp. z o.o., zgodnie z umową (firma ta rocznie przeznaczająca 10 000 zł na edukację związaną z gospodarowaniem odpadami komunalnymi). Za II miejsce koszty nagrody wyniosły ok. 500 zł.</p> <p>2. 15.09.2017 r. odbyła się kolejna edycja „Sprzątania Świata”, której po raz drugi towarzyszyła Miejska Eko-Edukacja.</p> <p>Dzięki zorganizowanej akcji, promującej dbałość o najbliższe środowisko uczniowie szkół podstawowych i gimnazjów oraz przedszkolaki posprzątały okolicę oraz wzięli udział w tworzeniu poradnika dla dorosłych – jak dbać o czyste środowisko? Pomysłowe wiersze i porady ekologiczne dla dorosłych, które przygotowały dzieci z miejskich szkół podstawowych znajdują się na ulotce informacyjno-edukacyjnej, która posłuży Mieszkańcom Golubia-Dobrzynia.</p> <p>Dzieci brały udział w konkursach ekologicznych, związanych z akcją „Sprzątanie Świata”, które prowadzone były w ramach programu Miejska Eko-Edukacja.</p> <p align="center"><u>Kat. Klas I-III</u></p>	<p>Dla klasy 4g wyróżnionej – drobne upominki rzeczowe.</p> <p>2. 14.04.2018 r. odbyła się IV edycja wiosennej akcji „Sprzątanie Doliny Drwęcy. Fundacja Life Promotion wspólnie z pracownikami Urzędu Miasta, przedstawicielami miejskich jednostek organizacyjnych, uczniami i wolontariuszami oraz wędkarzami PZW posprzątały miejskie lasy oraz brzegi rzeki.</p> <p>3. PIKNIK PROFILAKTYCZNO-EKOLOGICZNY NA GOLUBSKIEJ STARÓWCE</p> <p>„Zielone światło dla trzeźwości” – pod takim hasłem przebiegał piknik profilaktyczno-ekologiczny przygotowany przez Miasto 18.08.2018 r. na Golubskiej Starówce. Mieszkańcy Golubia-Dobrzynia mogli wziąć udział w warsztatach i konkursach o tematyce profilaktycznej i ekologicznej. Każdy uczestnik zajęć otrzymał wspaniałe nagrody oraz gadżety z logiem Miejskiej Eko-Edukacji.</p> <p>4. 21.09.2018 r. odbyła się kolejna edycja ogólnopolskiej akcji „Sprzątanie Świata”. W ramach programu Miejska Eko-Edukacja, prowadzonej w Golubiu-Dobrzyniu dzieci z miejskich szkół i przedszkola wysprzątały okoliczne lasy i otoczenie wokół swoich placówek. W nagrodę za promowanie proekologicznych postaw i udział konkursie uczniowie otrzymali nagrody z logiem naszej akcji. Najmłodsze dzieci zostały</p>			

RAPORT Z REALIZACJI PROGRAMU OCHRONY ŚRODOWISKA DLA MIASTA GOLUB-DOBRYŹN ZA LATA 2017-2018

Działania ekologiczne/ projekt/ zadanie	Jednostka realizująca	Opis realizacji zadania wraz z osiągniętymi produktami i rezultatami - 2017 rok	Opis realizacji zadania wraz z osiągniętymi produktami i rezultatami - 2018 rok	Stopień realizacji zadania w %	Poniesione koszty wg stanu rzeczywistego [zł]	Źródła finansowania
		<p>3h ZSM – miejsce I 3b SP1 – miejsce II 3a ZSM – miejsce III <u>Kat. Klas IV-VII</u> 7b ZSM – miejsce I 7d ZSM – miejsce II 6a ZSM – miejsce III</p> <p>W nagrodę za zajęcie I miejsca dzieci z klasy 3 pojechały do KINDER PARKU w Toruniu, a z klasy 7 do Jump Areny w Toruniu. Natomiast pozostali uczniowie, którzy zajęli 2 i 3 miejsca mogli w nagrodę obejrzeć film w Domu Kultury w Golubiu-Dobrzyniu. Za zajęcie I miejsc koszty nagród wyniosły ok. 1200 zł. Filmy Dom Kultury wyświetlił nieodpłatnie.</p> <p>3. 08.04.2017 r. współorganizacja akcji „Sprzątanie Doliny Drwęcy”. Fundacja Life Promotion wspólnie z pracownikami Urzędu Miasta, przedstawicielami miejskich jednostek organizacyjnych, uczniami i wolontariuszami oraz wędkarzami PZW w znacznym stopniu oczyścili odcinek rzeki Drwęcy.</p>	<p>nagrodzone zabawą na „dmuchańcach” i słodyczkami.</p> <p>5. W ramach akcji Miejska Eko-Edukacja oraz z okazji Sprzątania Świata Burmistrz Golubia-Dobrzynia zorganizował konkurs plastycznym pod hasłem „Akcja – segregacja! 2x więcej – 2x czystej”. Do uczestnictwa zaproszono Przedszkolaków, Uczniów klas 0-III oraz klas IV-VIII i Gimnazjum. Konkurs adresowany był do dzieci i młodzieży uczęszczających do miejskich placówek.</p>			
Obszar interwencji 9 Zasoby przyrodnicze						
1. Zagospodarowanie zieleni miejskiej – skwer nad Drwęcą	Urząd Miasta Golubia-Dobrzynia we współpracy z RDOŚ, WFOŚiGW, organizacjami pozarządowymi	brak rozpoczęcia realizacji/ realizacji zadania w latach 2017-2018				

RAPORT Z REALIZACJI PROGRAMU OCHRONY ŚRODOWISKA DLA MIASTA GOLUB-DOBRZYŃ ZA LATA 2017-2018

Działania ekologiczne/ projekt/ zadanie	Jednostka realizująca	Opis realizacji zadania wraz z osiągniętymi produktami i rezultatami - 2017 rok	Opis realizacji zadania wraz z osiągniętymi produktami i rezultatami - 2018 rok	Stopień realizacji zadania w %	Poniesione koszty wg stanu rzeczywistego [zł]	Źródła finansowania
2.Utrzymanie i urządzenie terenów zieleni, zadrzewień, zakrzewień oraz parków (corocznie)	Urząd Miasta Golubia-Dobrzynia	Zabiegi sanitarne w lasach, trzebieże, pielęgnacja drzew poza lasami, redukcja koron drzew, usuwanie drzew, frezowanie pni	Zabiegi sanitarne w lasach, trzebieże, pielęgnacja drzew poza lasami, redukcja koron drzew, usuwanie drzew, frezowanie pni	20	5 4675,98	Środki własne
Obszar interwencji 10 Zagrożenia poważnymi awariami						
1. Ochrona przed powodzią poprzez modernizację zabezpieczeń przeciwpowodziowych (wałów przeciwpowodziowych)	Urząd Miasta Golubia-Dobrzynia, straż pożarna	brak rozpoczęcia realizacji/ realizacji zadania w latach 2017-2018				

Źródło: Opracowanie własne na podstawie danych Urzędu Miasta Golubia-Dobrzynia

5. Ocena realizacji programu ochrony środowiska dla Miasta Golub-Dobrzyń

Ze względu na brak przygotowanych przez Ministerstwo Środowiska wytycznych w zakresie struktury raportu z realizacji Programu Ochrony Środowiska, zastosowana metodyka sporządzenia niniejszego Raportu wynika z obecnie obowiązującego Programu Ochrony Środowiska dla Miasta Golub-Dobrzyń na lata 2017-2020 z perspektywą na lata 2021-2024.

Głównym źródłem informacji na temat działań zrealizowanych na rzecz ochrony środowiska na terenie Miasta Golub-Dobrzyń na przestrzeni lat 2017-2018 były materiały przekazane przez pracowników Urzędu Miasta, które zawierały informacje o tym, jakie zadania udało się zrealizować w przeciągu 2 lat na terenie Miasta Golub-Dobrzyń w zakresie poprawy stanu środowiska i jego poszczególnych elementów: flory, fauny, krajobrazu, wód powierzchniowych i podziemnych, gleby, powietrza atmosferycznego, hałasu, itp. W materiałach otrzymanych z Urzędu Miasta znajdowały się również informacje dotyczące kosztów poniesionych na inwestycje oraz ocena realizacji poszczególnych zadań.

Nie wszystkie z zaplanowanych w Programie zadań zostały już rozpoczęte. Perspektywa Programu Ochrony Środowiska dla Miasta Golub-Dobrzyń sięga bowiem 2024 r. Należy jednak zaznaczyć, że znaczna część planowanych inwestycji została już zrealizowana lub jest w trakcie realizacji. Niektóre zadania prowadzone są w sposób ciągły i będą kontynuowane w przyszłych latach.

Większość zrealizowanych do 2018 r. zadań została sfinansowana ze środków własnych Miasta Golub-Dobrzyń (środków budżetowych), na część inwestycji pozyskano dofinansowanie (dotacja z Wojewódzkiego Funduszu Ochrony Środowiska i Gospodarki Wodnej, dofinansowanie w ramach RPO WK-P na lata 2014-2020).

Podsumowanie wykonania zadań w latach 2017-2018 zaplanowanych w ramach Programu Ochrony Środowiska dla Miasta Golub-Dobrzyń.

1. Obszar interwencji 1 – ochrona klimatu i jakości powietrza

W ramach poprawy funkcjonowania klimatu i jakości powietrza na terenie Miasta Golub-Dobrzyń podjęto działania głównie w zakresie zwiększenia efektywności energetycznej budynków należących bądź użytkowanych przez władze Miasta, a także zrealizowano inwestycje drogowe polegające na budowie i przebudowie dróg.

Efektem podjętych działań będzie zmniejszenie emisji zanieczyszczeń powietrza. Ponadto dzięki zwiększeniu efektywności energetycznej budynków, zmniejszą się koszty ogrzewania i poprawi się komfort cieplny użytkowników obiektów poddanych modernizacji, co wpłynie również na wzrost jakości życia na terenie Miasta.

2. Obszar interwencji 2 – zagrożenie hałasem

W 2018 r. wybudowano 300 m ścieżki rowerowej przy ulicy Lipnowskiej w ramach I etapu prac w tym zakresie. Nowe ścieżki rowerowe są dodatkową zachętą do korzystania z roweru jako środka komunikacji przez mieszkańców, dlatego stanowią działanie przyczyniające się do zmniejszenia poziomu hałasu komunikacyjnego. Ponadto zmiana samochodu na rzecz roweru wpływa pozytywnie na zmniejszenie poziomu zanieczyszczeń powietrza. Jest to również atrakcyjne rozwiązanie dla mieszkańców ceniących aktywny tryb życia.

3. Obszar interwencji 3 – Pole elektromagnetyczne

W ramach 3 obszaru interwencji w latach 2017-2018 nie podjęto działań dotyczących wprowadzenia do miejscowych planów zagospodarowania przestrzennego zapisów poświęconych ochronie przed polami elektromagnetycznymi (w tym zasad lokalizacji instalacji emitujących pola elektromagnetyczne z uwzględnieniem walorów krajobrazowych).

4. Obszar interwencji 4 – Gospodarowanie wodami

W latach 2017-2018 posprzątało rzekę Drwęcę i jej nabrzeże we współpracy z fundacją LIFE PROMOTION. Zebrane odpady zutylizowano. Akcje sprzątania są potrzebne i użyteczne lecz nie jest to systemowy sposób rozwiązania problemu zaśmiecania terenów rzeki i jej okolic. Niezwykle istotne jest podnoszenie świadomości mieszkańców i lokalnych przedsiębiorców w zakresie ochrony wód przed uciążliwym działaniem człowieka. Wydaje się, że wprowadzenie sankcji i konsekwentne ich egzekwowanie wpłynie na zmniejszenie zanieczyszczeń lokalnych wód.

5. Obszar interwencji 5 – Gospodarka wodno – ściekowa

W analizowanym okresie nastąpiła modernizacja ujęć wodnych i rozbudowa sieci wodociągowej. Poprawie uległa infrastruktura kanalizacyjna – zmodernizowano przepompownie i tłocznie ściekowe. Zmodernizowano oczyszczalnię ścieków i rozbudowano sieć kanalizacyjną oraz kanalizację deszczową. Zrealizowane działania przyczyniły się do zwiększenia stopnia zwodociągowania i skanalizowania Miasta, a także do oprawy efektywności funkcjonującego systemu zaopatrzenia mieszkańców w wodę pitną, a także systemu zbierania i oczyszczania ścieków komunalnych. Podjęte działania mają także korzystny wpływ na jakość wód i gleb na terenie Miasta. Istotnym przedsięwzięciem jest również opracowanie dokumentacji w zakresie wymiany rur wodociągowych (rur azbestowo-cementowych).

Poprawa infrastruktury wodno – kanalizacyjnej i usuwanie przestarzałych instalacji korzystnie wpływa na stan jakości wody pitnej na terenie Miasta, a tym samym na stan zdrowia mieszkańców oraz utrzymanie fauny i flory.

6. Obszar interwencji 6 - Zasoby geologiczne

W ramach 6 obszaru interwencji w latach 2017-2018 nie podjęto żadnych działań.

7. Obszar interwencji 7 – gleby

Dbanie o tereny zielone przyczynia się do polepszania wizerunku Miasta wśród mieszkańców i przyjezdnych, a także pozytywnie wpływa na komfort życia. Jest to również jedna z najlepszych form promocji Miasta Golub-Dobrzyń i utrwalania się w ludzkiej świadomości jako miejsca ekologicznego i przyjaznego środowisku. W latach 2017-2018 podjęto działania z zakresu urządzenia nowych terenów zielonych, w tym zakupiono nowe drzewa.

8. Obszar interwencji 8 - Gospodarka odpadami i zapobieganie powstawaniu odpadów

W ramach przedmiotowego obszaru interwencji na terenie Miasta prowadzono zadania z zakresu likwidacji i utylizacji wyborów azbestowych. Prowadzona jest także segregacja odpadów zgodnie z obowiązującymi od 2017 r. przepisami. Miasto we współpracy z przedsiębiorcami oraz jednostkami organizacyjnymi przeprowadziło w latach 2017-2018 szereg konkursów z zakresu edukacji ekologicznej. Działania były skierowane głównie do uczniów szkół z terenu Miasta, ale i do przedszkolaków, których celem było kształtowanie i promowanie właściwej postawy sprzyjającej trosce o środowisko, a w szczególności nawyku segregacji odpadów. Uczestnicy konkursu nie tylko zyskali wiedzę, ale przyczynili się do zmniejszenia ilości odpadów zmieszanych. Na zakończenie mogli liczyć również na atrakcyjne nagrody.

Przyjęte działania wpłyną znacząco na poprawę stanu środowiska w Mieście. Usunięcie i utylizacja azbestu przyczyni się do zmniejszenia ryzyka zapadnięcia na choroby nowotworowe przez mieszkańców. Z kolei działania edukacyjne w zakresie krzewienia kultury ekologicznej mogą w przyszłości zaowocować większą dbałością o stan środowiska przez samych mieszkańców.

9. Obszar interwencji 9 - Zasoby przyrodnicze

Wdrożone w ramach utrzymania i urządzenia terenów zieleni, zadrzewień i zakrzewień działania przyczynią się do zwiększenia bezpieczeństwa na obszarach zieleni zorganizowanej, zwłaszcza w przypadku wystąpienia nagłych zmian pogodowych, w tym np. nawałnic i silnych wiatrów. Dzięki temu będzie dużo mniej zdarzeń spowodowanych np. przewróceniem się drzew o znacznych rozmiarach, upadkiem konarów czy łamaniem gałęzi starych drzew.

10. Obszar interwencji 10 Zagrożenia poważnymi awariami

W ramach 10 obszaru interwencji w latach 2017-2018 nie podjęto żadnych działań.

6. Spis tabel, rysunków, wykresów

Tabela 1. Położenie Gminy Miasta Golub-Dobrzyń wg regionalizacji fizyczno – geograficznej Polski	4
Tabela 2. Struktura gruntów na terenie Gminy Miasta Golub-Dobrzyń	5
Tabela 3. Liczba ludności na terenie Gminy Miasta Golub-Dobrzyń w latach 2010-2017	6
Tabela 4. Liczba urodzeń żywych, zgonów i wartość przyrostu naturalnego na terenie Gminy Miasta Golub-Dobrzyń w latach 2010-2017	7
Tabela 5. Liczba ludności na terenie Gminy Miasta Golub-Dobrzyń wg ekonomicznych grup wieku w latach 2010-2017	8
Tabela 6. Struktura działalności gospodarczej według sektorów na terenie Gminy Miasta Golub-Dobrzyń w latach 2010-2017	9
Tabela 7. Charakterystyka sieci wodociągowej i kanalizacyjnej na terenie Gminy Miasta Golub-Dobrzyń	12
Tabela 8. Wyniki według klasyfikacji dokonanej z uwzględnieniem kryteriów ustanowionych w celu ochrony zdrowia ludzi	13
Tabela 9. Wyniki według klasyfikacji dokonanej z uwzględnieniem kryteriów ustanowionych w celu ochrony roślin	14
Tabela 10. Stopień realizacji zadań w latach 2017-2018 zaplanowanych w Programie Ochrony Środowiska dla Miasta Golub-Dobrzyń.....	20
Rysunek 1. Położenie Gminy Miasta Golub-Dobrzyń na tle powiatu i województwa	4
Rysunek 2. Mapa stacji bazowych telefonii komórkowych na terenie Gminy Miasta Golub-Dobrzyń.....	16
Rysunek 3. Formy ochrony przyrody na terenie Gminy Miasta Golub-Dobrzyń	19
Wykres 1. Struktura ludności na terenie Gminy Miasta Golub-Dobrzyń w latach 2010-2017 .	6
Wykres 2. Przyrost naturalny na terenie Gminy Miasta Golub-Dobrzyń w latach 2010-2017 .	7
Wykres 3. Liczba ludności w wieku przedprodukcyjnym, produkcyjnym i poprodukcyjnym w ludności ogółem na terenie Miasta Golub-Dobrzyń w latach 2010-2017	8
Wykres 4. Udział ludności (w %) w wieku przedprodukcyjnym, produkcyjnym i poprodukcyjnym w ludności ogółem na terenie Miasta Golub-Dobrzyń w latach 2010-2017 .	9
Wykres 5. Podmioty w sektorze prywatnym wg sekcji PKD 2007 na terenie Gminy Miasta Golub-Dobrzyń w roku 2017	10